

# ACTIVITÉS 2019

**75 000**

ÉLÈVES  
ET ÉTUDIANTS  
SUIVIS

ÉDUCATION **41 %**  
ENTREPRISE **40 %**  
EMPLOI **19 %**

**15 400**

ENTREPRENEURS  
CONSEILLÉS

**16 500**

DEMANDEURS  
D'EMPLOI  
ACCOMPAGNÉS

## EGEE VOUS ACCOMPAGNE VERS LA RÉUSSITE

contact@egee.asso.fr  
www.egee.asso.fr



# QUELQUES TÉMOIGNAGES

## ÎLE DE FRANCE Sabine

« Un Zeste Vers L'Autre » : ateliers collaboratifs de cuisine intergénérationnels pour seniors isolés et adolescents issus de la protection de



l'enfance de Seine-Saint-Denis. Ce projet a été sélectionné par la Fondation ARDIAN, société de capital-investissement, en en confiant l'accompagnement à EGEE dans le cadre d'une convention qui en est à sa 3<sup>e</sup> édition. Son objectif est de faire sortir les retraités de leur isolement, en leur permettant d'entretenir des liens avec des plus jeunes, par le partage de leurs expériences et de leur savoir-faire. C'est aussi engager des adolescents — certains avec un profil de potentiels décrocheurs scolaires — dans une **dynamique active d'expérimentation** préprofessionnelle visant leur mieux-être — via un programme pédagogique progressif et participatif conduit de manière très vivante, sous forme de jeux. Ce projet s'inscrit dans le cadre de l'ESS (Économie sociale et solidaire). Le petit mot de Sabine sur l'accompagnement EGEE par Paul Migliore : « C'est un lien professionnel qui repose sur la confiance, l'attention et le respect mutuel, qui permet des échanges fructueux, un partage et une transmission de savoirs... avec un réel engagement à vocation sociale et économique, de la part des bénévoles d'EGEE. »

## NORMANDIE

Anthony

SASP / EGEE, une collaboration réussie ! En 2002, alors fraîchement



sorti d'une école d'ingénieurs, je me lance dans l'entreprenariat en créant au Havre SASP une société spécialisée dans la production, la maintenance d'automates ainsi que dans le développement informatique dédié à l'industrie.

L'entreprise a connu un essor fulgurant, passant d'une personne en 2002 à 48 avant la fin de cette année 2019. Réussite obtenue grâce à de longues heures de travail, d'investissement personnel.

Après une rencontre avec la CCI, je comprends que certains dispositifs proposés pourraient être bénéfiques à SASP. Je me suis donc mis rapidement en contact avec l'association EGEE.

### Une relation construite sur la confiance

C'est Jean-Pierre Leblond qui a été missionné par EGEE pour m'accompagner. Sa mission a consisté à reprendre et optimiser les outils de pilotage existant au sein de l'entreprise. Son expertise en tant que comptable et contrôleur de gestion a permis en trois mois de travail intense et de

nombreux échanges, de mettre à la disposition de SASP des tableaux de bord efficaces. Mon objectif était avant tout de ne pas "m'endormir sur mes lauriers" et de préparer l'avenir en pérennisant mon entreprise. Le partenariat avec EGEE a permis aussi à l'entreprise de se sortir de sa logique quotidienne en ayant à disposition un œil extérieur expert. Basé sur la qualité de la relation, le partenariat aura été bénéfique pour SASP. Il était important de pouvoir prendre du recul et de profiter de l'expérience de Jean-Pierre Leblond, car il est toujours difficile d'évoluer seul quand son entreprise fonctionne bien.

### Un partenariat à recommander

Pour moi, pas de doute, EGEE n'est pas étrangère à l'évolution de ma société. L'association EGEE devrait être davantage mise en avant d'autant qu'il est souvent difficile de savoir vers qui se tourner, surtout pour de jeunes créateurs d'entreprises. Si l'association EGEE est connue des institutionnels, elle ne l'est pas toujours des entreprises.

## GRAND EST

Lila

Le parrainage : une expérience formidable, tant humaine que professionnelle pour Lila et Michel... !



En 2016, entreprendre était une aventure nouvelle, la CCI m'a accordé une subvention qui impliquait automatiquement un suivi par un parrain.

Daniel Schorr a été missionné pour m'accompagner durant deux années. Ce fut une chance inouïe car il a été d'un très grand soutien moral, rassurant, bienveillant, dynamique et plein d'enthousiasme.

Lors de nos échanges, nous identifions tous les points à améliorer pour rendre l'entreprise encore plus performante et rentable. Selon les besoins, il m'apportait toute l'expertise technique et fonctionnelle. J'avais des questionnements sur la rentabilité de mon affaire. Ayant un réseau très important, il m'a mis en contact avec un ancien banquier à la retraite. Ce dernier a étudié mon business plan et après une heure d'échange, il a soulevé tous les points à réajuster pour que la société soit plus viable dans le temps. En tant que créateurs d'entreprise, vous êtes « au four et au moulin », il est très difficile de prendre du recul. Nos entretiens trimestriels me permettaient de formaliser et d'étudier sous un autre point de vue tous les aspects financiers, marketing et commerciaux.

Nous avons des échanges très riches d'enseignement. Notre parrainage est terminé depuis peu, mais je sais que Daniel est toujours là.

Un grand merci à Daniel Schorr pour son suivi, son professionnalisme et ses grandes qualités humaines.

## NOUVELLE AQUITAINE Ludovic

La première



partie de ma vie a été une succession de malchances, de difficultés et de mauvais choix. Après une difficile période de remise en cause et de recherche de réorientation, et face aux nombreuses difficultés, j'ai décidé de recréer une société d'animation événementielle « Parfêtes 87 ». Dans le cadre d'un partenariat entre l'Épicerie sociale et solidaire de Saint-Junien, j'ai pu rencontrer Jean-Pierre Robert, de l'association EGEE, qui m'a permis de reprendre confiance en moi et qui m'a aidé dans le montage et surtout dans le financement de mon projet.

Grâce à la Fondation de la 2<sup>e</sup> chance, j'ai pu acquérir le matériel de base indispensable pour démarrer (structures gonflables, machine pour barbe à papa, etc.).

Actuellement mon entreprise fonctionne bien. Grâce à un partenariat que j'ai pu nouer avec une autre structure, je dispose d'un matériel d'animation conséquent. En 2019, j'ai réalisé un chiffre d'affaires de près de 22 000 euros me laissant un revenu d'environ 15 000 euros.

Mon entreprise est maintenant connue. J'enregistre de nombreuses commandes d'animation, ce qui me laisse entrevoir un avenir très positif. Cela me permet de retrouver un équilibre personnel et de reconstruire, avec ma compagne, une vie familiale apaisée et un avenir plus serein.

## OCCITANIE

Sandrine

Je m'appelle Sandrine, j'ai 40 ans. J'ai rencontré Dominique Levy-Ricard, conseillère EGEE, par l'intermédiaire du Service Emploi de la Mairie de Balma, dans le cadre de mon projet de reconversion professionnelle.

J'ai participé à des ateliers collectifs sur les thèmes de « confiance et estime de soi », et j'ai également été accompagnée en séances individuelles pour la préparation aux entretiens d'embauche, CV vidéo. Ces ateliers et cet accompagnement personnalisé ont dépassé mes attentes et ont vraiment été déterminants pour moi.

Ils m'ont permis d'évoluer dans un cadre bienveillant, de structurer mon travail d'introspection et de recherche, d'envisager une réorientation plus en lien avec mes aspirations, et surtout d'oser me lancer dans ce changement.

En bonus, je repars avec des outils concrets réutilisables dans diverses situations.

Pour cela, je remercie véritablement l'association EGEE, ainsi que ma conseillère pour les services sur mesure offerts aux demandeurs d'emploi.

# LE MOT DU PRÉSIDENT



Une année 2019 au cours de laquelle notre association et les membres qui la composent ont su répondre « présents » lorsqu'il a fallu venir en aide aux générations jeunes et seniors dans nos trois domaines de prédilection que sont **l'Éducation, l'Entreprise et l'Emploi**.

**Éducation.** Dans ce domaine, les missions et interventions conduites par les conseillers EGEE vont en croissant régulièrement. 75 000 (70 000 en 2018) collégiens, lycéens, apprentis et étudiants ont bénéficié cette année de nos conseils et accompagnements dans le but de les préparer au mieux à entrer dans le monde du travail. La découverte professionnelle par l'apprentissage de ce qu'est l'Entreprise, tant dans sa structure que dans son fonctionnement, la préparation à l'entretien d'embauche, conseils et coaching quant au comportement en entreprise, sont autant de thèmes « clés » sur lesquels les personnes d'expérience que sont les conseillers EGEE interviennent auprès des jeunes.

Tout ceci nous conforte dans l'importance de nos missions envers les établissements partenaires et futurs, en proposant une offre adaptée répondant à leurs besoins, sur un mode opérationnel convenant aux deux parties (conférences, ateliers, entretiens collectifs et individuels, utilisation de l'outil numérique, etc.).

Enfin, il est bon de rappeler que nous bénéficions du soutien du ministère de l'Éducation nationale au travers de la Convention de coopération intervenue entre nous, et par l'agrément reconnaissant officiellement EGEE comme « Association éducative complémentaire de l'enseignement public ».

**Entreprise.** 15 400 entreprises, organismes privés et publics accompagnés et conseillés par EGEE en 2019.

La plupart de nos interventions concerne l'accompagnement des créateurs, tant en ce qui concerne la phase de création proprement dite que celle de post-crédation et ce afin de réunir toutes les chances de pérennité et de développement de ces nouvelles entreprises. Les conseillers EGEE sont également amenés à prodiguer leurs conseils auprès d'entreprises en difficulté, en partenariat notamment avec les Centres d'Information sur la Prévention des difficultés des entreprises (CIP), les Groupements de Prévention Agréés (GPA), la Banque de France, les chambres consulaires, les plateformes et divers autres organismes régionaux.

**Emploi.** 16 500 personnes en situation de recherche d'emploi ont bénéficié de nos conseils et accompagnements en 2019 (11 000 en 2018). Aider à la recherche d'emploi et contribuer à la création d'emplois sont des objectifs majeurs pour EGEE. Ces accompagnements sont individualisés et sous la forme d'animations d'ateliers.

Dans ces trois domaines, intégrer la pratique d'outils de communication numériques et vidéos devient incontournable. Nous en sommes conscients et voulons être à même de proposer à nos partenaires, actuels et futurs, une offre intégrant ces divers types d'interventions.

Enfin, je souhaite, cette année encore, rendre hommage aux 1800 conseillers EGEE et les remercier très sincèrement pour leur implication dans la conduite des missions qui leur sont confiées, et ce, en parfait accord avec les valeurs de notre association.

Jacques BOS

## PRINCIPAUX PARTENAIRES D'EGEE





Accompagner élèves et étudiants dans leur parcours scolaire et ainsi les préparer au mieux à leur future vie professionnelle, est une mission majeure pour notre association.

Les conseillers EGEE venant d'horizons professionnels divers et variés, riches de leur savoir et expérience, sont de véritables guides en la matière. Leur action est complémentaire à celle conduite par les enseignants. Leur rôle est déterminant dans la préparation à l'entrée dans la vie active des jeunes, et ces derniers leur en sont reconnaissants.

Conscient de l'importance de cette mission et pour légitimer nos interventions dans les établissements scolaires, le ministère de l'Éducation a délivré à notre association un « Agrément », reconnaissant officiellement EGEE comme « Association éducative complémentaire de l'Enseignement public ».

Dans le cadre d'une Convention de coopération intervenue entre le ministère de l'Éducation nationale et notre association, cette dernière est missionnée pour conduire des actions auprès des jeunes et du corps enseignant, participant en cela au rapprochement « éducation/entreprise ».

À noter que grâce à notre partenariat avec l'association « Énergie Jeunes », nous participons activement à la lutte contre le décrochage scolaire.

En ce qui concerne l'enseignement supérieur, bon nombre de conseillers EGEE interviennent dans le cadre de partenariats avec les universités et diverses grandes écoles, en tant que membres de jurys d'examens, parrains et tuteurs d'étudiants.

Tous les établissements publics ou privés d'enseignement général, technologique ou professionnel et d'enseignement supérieur, rattachés à l'Éducation nationale, à l'enseignement agricole et à l'enseignement supérieur, peuvent donc faire appel à nous.

## Les principales actions :

- La découverte de l'entreprise et des métiers
- La lutte contre le décrochage scolaire
- Les techniques de recherche de stage/emploi
  - > Analyse d'annonce, CV et messages de motivation
  - > CV vidéo, techniques de recherche numériques
  - > Préparer son entretien d'embauche
  - > Simulations d'entretiens
- L'oral, la prise de parole
- Stage
  - > Trouver son stage
  - > Réussir sa période de stage
  - > Connaissance de la vie en entreprise
  - > Parrainage d'élèves et d'étudiants en stage et/ou en alternance
- Projet professionnel
  - > Concevoir son Projet professionnel
  - > Savoir en parler, parler de soi
- Création d'entreprise
  - > Les clés de la réussite
- Participations aux jurys (examens, soutenances...)
- Présentations spécifiques vers les professeurs

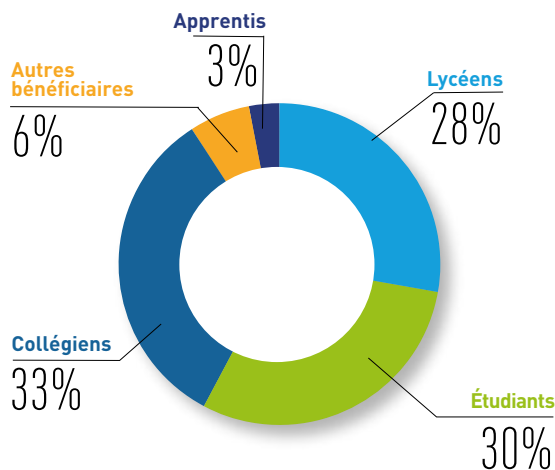
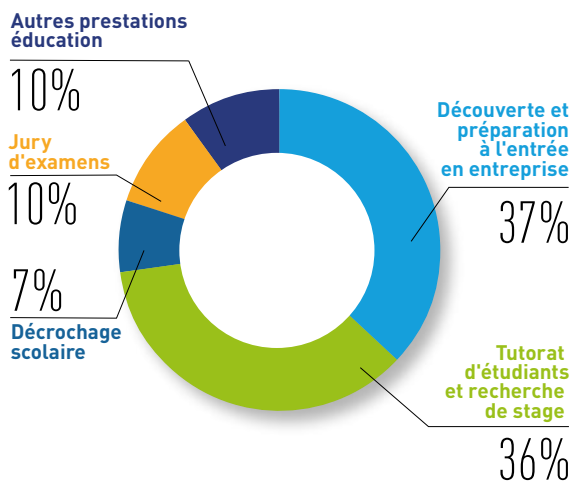
## Les principaux partenaires :

Tous les établissements publics et privés rattachés à l'Éducation nationale, à l'enseignement supérieur, à l'enseignement agricole, tels que :

- les collèges, les lycées, les universités, les grandes écoles ;
- les centres de formation d'apprentis (C.F.A.).

Ou autres structures telles que les « Maisons Familiales Rurales » (M.F.R.) – Les apprentis d'Auteuil – les associations comme « Énergie Jeunes » ...

10 267 interventions





L'EMPLOI, véritable « fil rouge » pour toutes les actions menées par EGEE dans ses trois domaines de prédilection que sont **l'Emploi, l'Enseignement et l'Entreprise**.

Toutes les missions accomplies par les conseillers EGEE conduisent, d'une manière ou d'une autre, vers l'emploi.

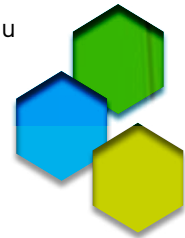
Dans ce domaine, notre objectif est de préparer et aider dans leurs démarches ceux qui en ont besoin, facilitant ainsi leur retour à l'emploi.

Nos conseillers accompagnent tout particulièrement les personnes en grande difficulté ou en situation précaire.

Les bénéficiaires, y compris les jeunes que nous accompagnons dans le cadre de partenariats avec un bon nombre de missions locales, apprécient que des personnes d'expérience ayant réussi leur vie professionnelle consacrent du temps pour les aider à rechercher du travail et/ou à élaborer leur projet professionnel.

L'existence de partenariats régionaux avec diverses structures, dont Pôle Emploi, prouve bien que l'Association EGEE est reconnue comme ayant sa place dans le concert de l'aide aux demandeurs d'emploi.

Nos missions peuvent faire l'objet d'accompagnements individuels et personnalisés et/ou d'animations d'ateliers.



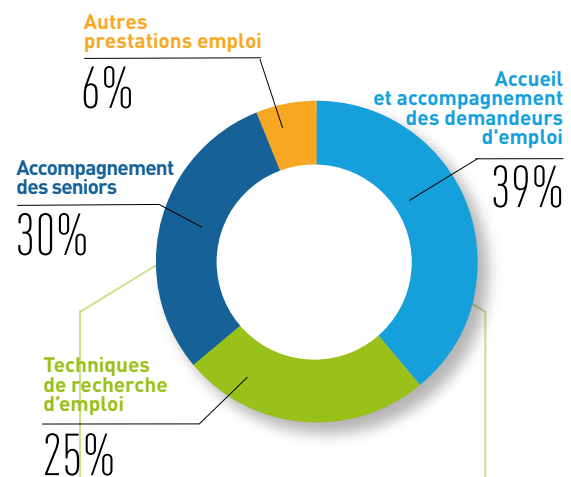
## Les principales actions :

- Analyse de la situation et du parcours du demandeur d'emploi
- Aide à la définition de son ou ses projets professionnels, y compris la création d'entreprise
- Préparation à la recherche d'emploi, incluant les techniques de recherche d'emploi
- Accompagnement /coaching des seniors

## Les principaux partenaires :

- Pôle Emploi,
- Les missions locales
- Les collectivités territoriales
- Les PAIO
- Les maisons de l'emploi et de la formation
- Toutes les structures privées ou publiques qui agissent pour favoriser l'emploi.

16 500 bénéficiaires par type de prestations





Depuis la création d'EGEE, l'entreprise a toujours été une des pièces maîtresses de notre activité, incarnant en cela parfaitement la vocation économique et sociale de notre association.

Notre souhait le plus cher est de continuer à être un véritable acteur dans le concert de la création et reprise d'entreprise.

C'est ainsi qu'une fois en contact avec les porteurs de projet, nos conseillers aident ces derniers à franchir toutes les étapes de la création d'entreprise et ce, dès le stade de l'« idée » jusqu'à la « création » proprement dite.

Lorsque l'entreprise est créée, notre action ne s'arrête pas car le nouvel entrepreneur a la possibilité d'être encore accompagné par nos conseillers durant un temps plus ou moins long.

Dans le cadre de cet accompagnement, de ce véritable parrainage, le rôle du conseiller EGEE est d'aider l'entrepreneur à prendre les bonnes décisions techniques et stratégiques conduisant à la réussite et au développement de son entreprise. Le conseiller EGEE a également pour mission de soutenir le nouvel entrepreneur afin de rompre avec « l'isolement du chef d'entreprise », notamment lorsque ce dernier doit décider d'options majeures ou faire face aux difficultés qui peuvent se présenter.

Il va l'aider à s'adapter à de nouveaux métiers pour lui : commercial, gestionnaire, acheteur, financier, administratif.

Les conseillers EGEE sont également amenés à prodiguer leurs conseils auprès d'entreprises en difficulté, en partenariat notamment avec les Centres d'Information sur la Prévention des difficultés des entreprises (CIP) et les Groupements de Prévention Agréés (GPA).

Toutes les observations et études démontrent que l'accompagnement d'une jeune entreprise est un gage de réussite pour cette dernière.

EGEE intervient également, toujours sous forme de conseils, sur des missions plus techniques comme :

- aider à l'évaluation des risques professionnels dans le cadre du « Document Unique », obligatoire pour toute entreprise et/ou association ayant au moins un salarié ;
- aider à l'établissement de « Diagnostics d'Accessibilité des personnes Handicapées » pour des commerçants et/ou petites communes ;
- aider les petites communes à réaliser leur P.C.S. (Plan Communal de Sauvegarde) ;
- aider certaines petites entreprises dans leur démarche qualité respectant ainsi les termes de leurs cahiers des charges vis-à-vis de leurs clients.

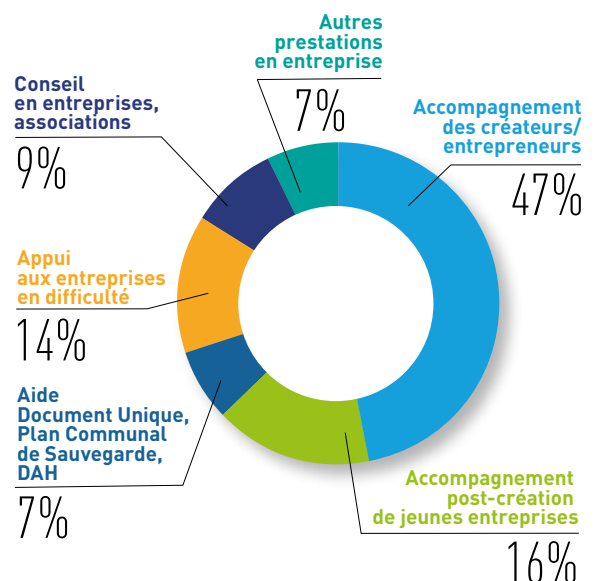
## Les principales actions :

- Accueil des porteurs de projet
- Aide à la création ou à la reprise d'entreprise
- Accompagnement post-crétion pour aider l'entrepreneur à pérenniser son projet
- Aide aux entreprises en difficulté...

## Les principaux partenaires :

- Les chambres consulaires
- Les réseaux Initiative France et France Active
- Les collectivités territoriales
- Les organisations professionnelles
- La Banque de France
- Les CIP (Centres d'Information sur la Prévention des difficultés des Entreprises)
- Les GPA (Groupements de Prévention Agréés)
- Pôle Emploi
- Le Réseau Mampreneures
- Pépite
- Les incubateurs
- Les petites entreprises, les associations

15 400 bénéficiaires par type de prestations



## Un rapide tour de France pour témoigner de nos multiples interventions

### AUVERGNE

#### Partenariat avec UIMM-Auvergne

Depuis plusieurs années, EGEE Puy-de-Dôme travaille en étroite collaboration avec l'UIMM Auvergne (Union des Industries et Métiers de la Métallurgie) pour valider, en fin de formation, les connaissances de demandeurs d'emploi permettant à ces derniers d'accéder à un emploi, et de collaborateurs souhaitant évoluer au sein de leurs entreprises.

Les certifications proposées par l'UIMM Auvergne sont validées à la suite d'une formation et d'un stage en entreprise pour les demandeurs d'emploi d'une durée minimum de six mois ; ces actions concernent les domaines de la conduite de système automatisé, la maintenance industrielle, les techniques de soudage, de chaudronnerie, d'usinage...

Pour évaluer les compétences individuelles ainsi que les connaissances acquises par les candidats, en fin de formation, l'UIMM Auvergne fait appel à des jurys d'examen composés d'actifs et de retraités, parmi lesquels on compte un bon nombre de conseillers EGEE.

La validation individuelle s'appuie sur plusieurs modalités d'évaluation :

- évaluation théorique, au centre de formation sur des équipements pédagogiques ;
- évaluation pratique, en entreprise sur le poste de travail ;
- évaluation orale, pour la soutenance de rapport de stage.

### BRETAGNE

#### Partenariat avec le CFA Bâtiment.

Une nouvelle coopération s'ouvre avec le CFA Bâtiment du Morbihan. Suite à la sollicitation de son directeur, une convention de partenariat a été signée en juin 2019. La mission, confiée aux conseillers EGEE, est d'intervenir sur le thème de la création et/ou reprise d'entreprises.

Le CFA Bâtiment Morbihan compte environ 800 élèves, essentiellement des CAP et BP. Pour réaliser cette mission EGEE mobilise une dizaine de conseillers. Au cours du dernier quadrimestre 2019, ils ont rencontré dix groupes d'apprentis. Pour chaque groupe, deux conseillers intervenaient 2 fois 2 heures, soit 40 interventions. Les échanges ont été très fructueux. Le Directeur a souhaité une intervention supplémentaire pour quatre groupes de CAP en reconversion courant janvier-février 2020. Enfin, une rencontre interactive suivra entre les apprentis et quatre chefs d'entreprise. Le bilan de ces actions apparaît comme très encourageant. D'autant que ces activités ont favorisé des rencontres multiples avec les directeurs des autres CFA bretons. Ce qui s'est traduit par de nouvelles conventions.

### ÎLE DE FRANCE

#### Partenariat avec « les Écoles Françaises des Femmes »

Depuis deux ans EGEE travaille en partenariat avec le département des Hauts-de-Seine pour intervenir dans les « Écoles Françaises des Femmes » de sept communes des départements 92 et 78 comme animateurs d'ateliers sur la recherche

d'emploi. Ces écoles ont comme objectif de promouvoir et de faciliter l'intégration de femmes aux profils variés dans la société française, en proposant un programme éducatif axé sur le perfectionnement du français, la culture française, les nouvelles technologies et l'insertion professionnelle.

Notre programme se compose de sept ateliers de 2 heures chacun, animés par deux ou trois conseillers, utilisant des supports préparés par l'équipe EGEE : développement d'un projet professionnel, préparation d'un CV et d'une lettre de motivation, identification des offres d'emploi, procédure de candidature et compétences en entretien d'embauche.

Cette année, vingt volontaires EGEE de plusieurs départements ont participé à l'animation des ateliers qui ont réuni 75 participantes. Le succès du programme dépend évidemment de nombreux facteurs, en particulier de la motivation de chaque femme mais aussi de la confiance que l'on peut établir entre tous les acteurs. Dans chaque école, le programme a aidé certaines femmes à accélérer leur intégration en France grâce à l'obtention d'un emploi correspondant à leur projet et d'autres à clarifier leur projet professionnel et à bien se préparer à leur future recherche : une expérience très enrichissante aussi pour les volontaires d'EGEE.

### NORMANDIE

#### Partenariat avec l'IAE de Caen

##### « Les compétences comportementales »

Le partenariat initié avec l'IAE de Caen pour l'année scolaire 2018-2019 dans le cadre d'une action de mentorat auprès des master 2 GRH est renouvelée et étendue pour la période 2019-2021 aux masters 1 et 2 GRH.

La mission des conseillers EGEE consiste à aider l'étudiant à identifier ses compétences comportementales (Soft Skills) et aider à la réalisation de son passeport de compétences selon une démarche en trois temps :

- en novembre : présentation par cinq conseillers d'expériences professionnelles qu'ils ont eu à vivre, en insistant sur les compétences comportementales qu'ils ont dû mettre en œuvre à cette occasion.
- en février : travail en atelier par petits groupes pour l'identification des compétences retenues. Choix de cinq compétences parmi la liste des vingt compétences comportementales clés identifiées par l'Université.
- en mai : travail en atelier par petits groupes pour la construction des passeports de compétences.

Les actions clés suivantes, pour les étudiants et hors interventions EGEE, se déroulent en parallèle :

- identification, formalisation et recherche des éléments de preuve permettant d'attester des compétences détenues ;
- chaque compétence prouvée sera certifiée par l'Université de Caen via un outil numérique -> le badge numérique également intitulé « open badge » ;
- en parallèle, l'étudiant réalise un outil numérique -> son passeport de compétences destiné à être adressé à l'appui d'une demande d'emploi. À l'intérieur du passeport de compétences, des liens peuvent être faits vers les badges numériques détenus par les étudiants.

## NOUVELLE AQUITAINE

### L'atelier Pitch, un incontournable pour l'accompagnement des demandeurs d'emploi

La première question posée au d'un entretien de recrutement : « Bonjour, s'il vous plaît, présentez-vous ? » est souvent un exercice difficile pour les candidats.

Parler de soi est, en effet, difficile. Or, le recruteur attend une présentation claire et structurée de la part du candidat.

C'est la raison pour laquelle nous proposons aux demandeurs d'emploi dans le cadre de nos parrainages un Pitch oral pour structurer et organiser leur présentation, lui donner de la lisibilité et un sens, en adéquation avec l'emploi sollicité.

À partir de cet objectif, les conseillers EGEE ont monté un groupe pour finaliser un « atelier Pitch », en définissant ses prérequis, ses attendus et son organisation pour qu'il soit un outil pratique et transposable aux différents publics de demandeurs d'emploi qu'EGEE33 peut avoir en charge.

La conception s'articule autour de plusieurs points forts au bénéfice du demandeur d'emploi :

- un atelier collectif permettant de mutualiser les expériences ;
- un pitch de trois minutes évalué sur la forme et sur le fond permettant au candidat de se présenter par rapport à son parcours professionnel, en se mettant en relation avec le poste ciblé, et de montrer ainsi via ce fil conducteur — Expérience/Compétences/Profil attendu pour le poste — une réelle cohérence ;
- un débriefing dense destiné à faire ressortir au bénéfice des participants les pistes d'amélioration de la présentation ;
- un second Pitch, toujours de trois minutes, à l'issue des interventions du groupe, intégrant les propositions d'améliorations formulées initialement, suivi également d'un débriefing validant les pistes d'amélioration.

Un atelier formateur qui a trouvé un écho très favorable pour les vingt participants aux différents ateliers organisés sur la fin 2019 et auprès du prestataire Pôle Emploi.

## OCCITANIE

### Partenariat avec la mairie de Balma

Depuis un an et demi, les conseillers EGEE travaillent avec la mairie de Balma, en périphérie toulousaine, afin d'accompagner au mieux les demandeurs d'emploi, et ce par la mise en place de moyens innovants complément au parrainage traditionnel déjà effectué par les conseillers EGEE depuis plusieurs années.

L'enjeu étant avant tout de proposer un outil pratique à la portée de chacun permettant ainsi d'être mieux préparé aux entretiens d'embauche.

Pour ce faire, des ateliers interactifs ont été mis en place sur diverses thématiques telles que :

- confiance en soi et estime de soi ;
- motivation pour la préparation aux SER ;
- prise de parole et gestion du stress ;
- communication verbale et non verbale.

Ces ateliers se déroulent sur une journée. Tout est mis en œuvre pour faciliter les échanges avec les participants de façon à permettre à chacun de s'exprimer sur ses blocages, de disposer d'astuces, d'ajuster son comportement afin d'arriver aux entretiens avec beaucoup plus d'assurance.

Concrètement, l'atelier comprend : un brainstorming, des vidéos, des jeux de rôle et, bien entendu, un PowerPoint.

La fin de la journée se termine par un question /réponse qui va permettre de connaître le ressenti de chacun.

Ce modèle semble tout à fait adapté à ce type de public car les retours sont très positifs.

## HAUTS DE FRANCE

### EGEE 62 intervient dans une structure d'insertion par l'activité économique : « les Paniers de La Mer »

« Le Panier de la mer 62 », basé à Boulogne-sur-Mer, est engagé dans le projet européen Interreg 2 Mers « FLAVOUR ». Son but est de créer des modèles socialement innovants, pour lutter contre le gaspillage alimentaire, tout en créant des emplois sur la problématique de la gestion des surplus alimentaires, et ce pour des personnes éloignées du marché du travail.

« Créer des opportunités d'emploi / des compétences pour l'emploi ». C'est à ce stade qu'intervient l'équipe d'EGEE Côte d'Opale en organisant des ateliers principalement axés sur le thème "**Gagner la confiance en soi**", animés en particulier par deux conseillers EGEE, Gilles de Kersabiec et Patrice Lardé.

EGEE Côte d'Opale remercie Sophie Cazenave, directrice, et Charlotte Morand, encadrante socioprofessionnelle, pour leur accueil.

## PAYS DE LA LOIRE

### Action au sein de la formation « Femmes en mouvement vers l'emploi »

Mme Béatrice Vilchien, coordinatrice du centre social d'AL-LONNES, ville à proximité du MANS, a mis en place cette action depuis 2014, au regard du diagnostic emploi, avec une augmentation des demandeurs d'emploi, et particulièrement les femmes pour qui l'accès à l'emploi est difficile. Beaucoup d'éléments font frein : la prise en charge seule des enfants, un niveau scolaire peu élevé, pas de formation qualifiante, pas de permis, pas de connaissance des outils informatiques et difficulté en français écrit et parlé. Un repli sur soi, un manque de confiance en soi entravent leurs capacités à rechercher un emploi et aller vers les autres.

**Les objectifs sont liés aux problématiques évoquées :**

- lever les freins à l'emploi ;
- identifier leur projet professionnel et valoriser leurs compétences et les savoirs acquis au cours de leur parcours de vie.

**Les résultats attendus :**

- que la majorité des femmes accède à un emploi ou une formation qualifiante ;
- que la majorité des femmes ait développé une meilleure estime de soi ;
- que la majorité des femmes soit en mesure d'engager de manière autonome leurs démarches.

Cette action se déroule sur six mois, à raison de deux matinées par semaine. Les partenaires sont nombreux et diversifiés (18), avec l'appui de Pôle Emploi. C'est dans ce cadre-là que nous avons répondu à un appel d'offre du centre social, depuis 2018.

Nous sommes intervenus sur dix modules, toujours en binôme sur l'ensemble de l'action : projet professionnel, initiation Word,



CV et lettre de motivation, simulations d'entretien d'embauche. L'un des conseillers a participé à tous les modules, pour une transmission d'informations plus fluide entre nous.

Le groupe des quinze femmes était très hétérogène, avec plus ou moins tous les freins identifiés. Nous avons conçu et mis en place des modules adaptés à leurs difficultés et parcours. Cette action a mobilisé seize conseillers. L'expérience depuis deux ans est prenante, mais très enrichissante. Nous contribuons, avec les autres partenaires, à un taux de réussite de retour à l'emploi d'environ 50 %.

La notion de partage et de transmission prend ici tout son sens. Nous proposerons pour la session 2020, consacrée aux « hommes », en plus de nos modules, une permanence pour un suivi particulier au centre social durant la période de formation et une information avec Pôle Emploi sur un suivi individuel avec EGEE après la formation. Le retour a été très positif à la fois des « Femmes en mouvement » et de Mme Vilchien. Rendez-vous à l'automne 2020 pour « Les hommes en mouvement ».

## GRAND EST

### Réduire la fracture numérique



Dans le cadre de la réduction de la « fracture numérique », un conseiller EGEE a participé à la mise en place, à Colmar, et avec l'association « Manne Emploi », d'une action de formation auprès des demandeurs d'emploi afin de les former à l'utilisation des outils informatiques. L'objectif est que ces personnes puissent utiliser ces outils en pleine autonomie, pour leur recherche d'emploi, mais aussi qu'elles sachent utiliser/consulter les sites institutionnels tels que CAF, CPF, CARSAT...

Une autre action EGEE, financée par Pôle Emploi et AG2R, permettant le reclassement de seniors en recherche d'emploi, a permis le recrutement d'un animateur informatique début 2019. Il est en charge de l'atelier numérique.



AG2R LA MONDIALE



Une salle équipée de matériel informatique est disponible à la Maison des Associations, et quinze types d'ateliers variés allant de l'utilisation basique d'un PC ou Smartphone en passant par la E-réputation, l'utilisation de Word et Excel, ou celle des sites de Pôle emploi/Emploi Store ont été développés. L'atelier numérique fonctionne conjointement sur RDV individuel et en ateliers collectifs.

En 2020, EGEE va orienter dix jeunes de moins de 30 ans issus des quartiers prioritaires de Colmar, dans le cadre d'une action expérimentale financée, par Pôle Emploi. Ces jeunes seront formés aux outils numériques, et un PC d'occasion, complètement révisé par une association d'entraide strasbourgeoise, leur sera remis si les objectifs sont atteints en fin de formation. Après avoir lancé ce projet, EGEE continuera à y participer en apportant ses compétences à la création et à l'animation de certains ateliers.



## CENTRE VAL DE LOIRE

### Animation du plan 10 000 entreprises inclusives dans le Cher

Dans la continuité de l'événement « La France, une chance. Les entreprises s'engagent ! » du 17 juillet 2018 à l'Elysée, le gouvernement souhaite mobiliser les forces vives qui permettront à chacun de trouver sa place dans la société.

Le Comité de pilotage interministériel du 23 septembre 2019 a lancé le plan de mobilisation.

Dans le cadre de la déclinaison locale de ce plan de mobilisation des entreprises, la DIRECCTE UD 18 Centre-Val-de-Loire a souhaité faire appel à EGEE Cher pour lancer la démarche en 2019/2020.

EGEE 18 s'est engagée, par une charte signée avec le préfet, à lancer la démarche en :

- identifiant des entreprises ayant des pratiques inclusives ou souhaitant s'engager dans ces pratiques (30 en 2020) ;
- animant un club d'entreprises « ambassadrices » de la démarche et en contribuant à faire émerger un leader au sein du club ;
- accompagnant individuellement et collectivement l'ensemble des entreprises engagées dans le cadre du projet ;
- assurant un suivi des engagements, et de leur respect, des entreprises souhaitant s'engager dans la démarche et en faire une restitution régulière à l'UD DIRECCTE ;
- déployant la démarche, à plus grande échelle, en lien avec les entreprises ambassadrices, notamment dans le cadre de l'inter-réseaux des entreprises du Cher, piloté par la CCI 18.

*Nota : qu'est-ce qu'une entreprise inclusive ?*

C'est une entreprise qui s'engage à recruter des demandeurs d'emploi issus, en priorité, des QPV ou de milieu défavorisés, et qui s'engage également à prendre en stage et/ou en apprentissage des élèves de collèges et lycées. Cette mission est financée par la DIRECCTE Centre-Val de Loire.

## PACA

### Participation des conseillers EGEE aux « Commissions Travailleurs Indépendants »

Les conseillers EGEE 04 assurent l'accompagnement individuel de bénéficiaires du RSA porteurs de projet de création d'activité indépendante. Et ce depuis cinq ans, dans le cadre d'une convention avec le Conseil départemental et son service Insertion.

Depuis début 2019, le Conseil départemental nous a demandé de participer à ses « Commissions techniques travailleurs indépendants ».

Ces commissions, à l'initiative des chefs de service territoriaux en charge des accompagnateurs d'insertion du Conseil général, ont pour objectif :

- convoquer des travailleurs indépendants bénéficiaires du RSA dont l'activité (ou le chiffre d'affaires et les revenus réalisés – ou déclarés) est insuffisante pour permettre une sortie du RSA ;
- tenter de connaître les raisons de ce manque d'activité ;
- donner des conseils pour un développement de l'entreprise ;
- tenter d'obtenir des engagements de remise en cause ;
- d'une manière à peine voilée, mettre un peu la pression sur le bénéficiaire afin qu'il fasse progresser son activité et qu'il ne fasse plus appel au RSA.

Les conseillers EGEE ont ici toute leur place car ils apportent aux agents du service Insertion (et aux bénéficiaires eux-mêmes) des conseils en matière entrepreneuriale (statut, mode de gestion, etc.).

# CHIFFRES CLÉS



## RÉSEAUX SOCIAUX



**585 Abonnés**  
55 000 lectures



**1 068 followers**  
100 100 lectures



**625 Abonnés**  
3 850 lectures

## SITE EGEE EN 2019



**50 000 visiteurs**  
116 000 pages visitées

## EGEE DANS LA PRESSE

**En 2019, plus de 700 articles de presse consacrés à EGEE.**

**Les articles les plus lus :**

**03 DÉC.** EGEE Bretagne : EGEE est engagée depuis le 5 novembre dans un Parcours Vers l'Emploi destiné aux personnes éloignées de l'emploi résidant dans les quartiers prioritaires de #SaintMalo. Pour ce faire, EGEE-35 a répondu à un appel à projet lancé par un comité d'engagement constitué par l'État, le Conseil départemental, l'Agglomération et la ville de Saint-Malo. Le groupe est constitué de huit à dix personnes toutes éloignées de l'emploi. L'objectif final étant qu'au moins quatre stagiaires sur dix retrouvent un emploi à l'issue de ce parcours.



**18 FÉVRIER**

EGEE Centre : diminuer le nombre de défaillances. C'est le but que s'est fixé un nouvel organisme, le GPA 18, groupement de prévention agréé du Cher, créé à l'initiative de la confédération des petites et moyennes entreprises du Cher et de l'association EGEE.



**17 MAI** Les bénévoles d'EGEE ont beau être à la retraite, ils ne chôment pas ! Ils partagent avec passion leurs compétences et expérience avec des actifs en difficulté. L'article paru dans *Femme Actuelle Senior* décrit en détail le fonctionnement de l'association à travers l'interview de trois conseillères qui ont trouvé à EGEE un environnement où chacune peut agir dans sa sphère de compétences et continuer d'être active, mais sans les contraintes et la pression de l'univers professionnel.



**21 MARS** EGEE Poitou-Charentes : emploi - des seniors qui transmettent. EGEE met bénévolement les compétences de ses conseillers au service des créateurs, des repreneurs de petites entreprises, des entreprises en difficulté, des étudiants, des lycéens, des demandeurs d'emploi, et pour guider tous ceux qui en ont besoin.



**27 FÉVR.** EGEE Aquitaine : le retour à l'emploi facilité. L'association EGEE intervient dans les actions du Plan local pour l'insertion et l'emploi (PLIE) Béarn Adour.



# DÉLÉGATIONS RÉGIONALES

**EGEE AUVERGNE**  
11, rue des Saulées  
63406 Chamalières  
Tél. : 04.73.37.43.67  
auve1@egee.asso.fr

**EGEE BOURGOGNE-FRANCHE-COMTÉ**  
CCI de Côte d'Or  
2, Avenue Marbotte  
21000 Dijon  
Tel : 03.80.65.92.03  
bofc@egee.asso.fr

**EGEE BRETAGNE**  
CCI RENNES – EGEE  
2, av de la Préfecture  
35000 Rennes  
Tél. : 02.99.33.63.45  
bret@egee.asso.fr

**EGEE CENTRE VAL DE LOIRE**  
17, boulevard Châteaudun  
45000 Orléans  
Tél. : 02.38.52.99.93  
centre@egee.asso.fr

**EGEE GRAND EST**  
38B, rue de Mulhouse  
68400 Riedisheim  
Tél. : 03.89.43.57.70  
gest@egee.asso.fr

**ALSACE**  
38B, rue de Mulhouse  
68400 Riedisheim  
Tél. : 03.89.43.57.70  
alsa@egee.asso.fr

**CHAMPAGNE-ARDENNE**  
CCI REIMS  
5, rue des Marmouzets  
51000 Reims  
Tél. : 03.26.50.62.50  
char@egee.asso.fr

**LORRAINE**  
C.M.A. de Moselle  
5, boulevard de la Défense  
57000 Metz  
Tél. : 06.12.49.06.83  
lorr@egee.asso.fr

**EGEE HAUTS-DE-FRANCE**  
Tél. : 06 07 31 83 53  
hauf@egee.asso.fr

**EGEE ÎLE-DE-FRANCE**  
4, villa Frédéric Mistral  
75015 Paris  
Tél. : 01.47.05.57.69  
idef@egee.asso.fr

**EGEE NOUVELLE-AQUITAINE**  
96, rue de la Liberté  
33200 Bordeaux  
Tél. : 05.56.08.13.03  
noaq@egee.asso.fr

**AQUITAINE**  
96, rue de la Liberté  
33200 Bordeaux  
Tél. : 05.56.08.13.03  
aqui@egee.asso.fr

**LIMOUSIN**  
27, bd de la Corderie  
87031 Limoges  
Tél. : 05.55.45.18.38  
limo@egee.asso.fr

**POITOU-CHARENTES**  
CCI POITIERS  
19, rue Henri Pétonnet  
86000 Poitiers  
Tél. : 05.49.60.98.14  
poch@egee.asso.fr

**EGEE NORMANDIE**  
CCI Seine Estuaire  
Immeuble Le Vaisseau  
120, bld Amiral Mouchez  
76620 Le Havre  
Tél. : 06 03 19 44 97  
norm@egee.asso.fr

**EGEE OCCITANIE**  
Maison des Associations  
3, place Guy Hersant  
31031 Toulouse  
Tél. : 06 87 57 75 39  
occi@egee.asso.fr

**LANGUEDOC-ROUSSILLON**  
Tél. : 06.81.04.47.81  
laro1@egee.asso.fr

**MIDI-PYRÉNÉES**  
Maison des Associations  
3, place Guy Hersant  
31031 Toulouse  
Tél. : 06.87.57.75.39  
mipy@egee.asso.fr

**EGEE PAYS DE LA LOIRE**  
Maison de la Création-  
Transmission d'Entreprises  
8, rue Bisson  
44100 Nantes  
Tél. : 02.72.56.80.11  
palo1@egee.asso.fr

**EGEE PROVENCE-ALPES-CÔTE-D'AZUR**  
Tél. : 06.08.97.57.59  
paca1@egee.asso.fr

**EGEE RHÔNE-ALPES**  
115, rue Jean Vallier  
69007 Lyon  
Tél. : 04.37.65.16.00  
eegerhonealpes@egee.org





**Association EGEE**  
14, villa de Lourcine - 75014 Paris  
Tél. : 01 47 05 57 71 - e-mail : [contact@egee.asso.fr](mailto:contact@egee.asso.fr)  
Association reconnue d'utilité publique

[www.egee.asso.fr](http://www.egee.asso.fr)

