

**LPO**

**LE MANS SUD**

**Semaine**

**école-entreprise**

**Année 2015 -2016**

# 1/ Préparation

## ➤ 1.1 Réunions préparatoires

Trois rencontres, dont la première début juillet 2014, ont permis de choisir et organiser le déroulement de la semaine école – entreprise.

Les personnes impliquées dans ce projet se sont ensuite retrouvées pour identifier des intervenants, travailler sur le contenu et organiser l'animation.



## ➤ 1.2 Quelles animations ?

- Conférences / Tables rondes à l'amphithéâtre « Arthur Rimbaud » sur le thème du Risque
- Ateliers sur la création d'entreprise

### Mais ce sont aussi des :

- Conférences sur les Techniques de Recherche d'emplois
- Simulations d'entretien avec des conseils / accompagnement à la recherche de stage

CONFIRMATION DATES	CLASSE	Nbre d'élèves	THEMES
Mardi 22 septembre et vendredi 25 septembre 2015	1VENTE 1COM1 1COM2	72	Bilan de stage par groupe de 3
Lundi 28 septembre 2015	NRC1 ASS1	70	Conférence: "Recherche de stage"
Jeudi 8 et vendredi 9 octobre 2015	NRC1 ASS1	70	Entretien Individuel pour recherche de stage
Lundi 9 et mardi 10 novembre 2015	2nde Bac Pro	72 (24*3)	Simulation Entretien Job Dating pour recherche de stage
Jeudi 10 décembre 2015	ASS1 NRC1	A définir	Parrainage
Lundi 11 et 12 janvier 2016	Tcom1/2 TVENTE BTS Indus 1STMG	72  62	Job Dating  Recherche de stage
Jeudi 4 février 2016	NRC2	30	Job Dating
Vendredi 1er avril 2016	CAP 2C ASS2	35	Job Dating

## 2/ Déroulement

21 Ateliers :

- **CV-Lettres de motivations**
- **Simulation d'entretien**



Simulation d'entretien avec des conseillers bénévoles de l'Association EGEE et des représentants des services RH de nos partenaires



Les 70 étudiants de BTS Assurance et Négociation Relation Client ont pu bénéficier de conseils personnalisés

Ces entretiens seront mis en place pour d'autres sections du LPO le Mans Sud, en janvier pour deux des BTS Industriels.

Pour d'autres classes, notamment les élèves de Bac Professionnel de la filière tertiaire, des entretiens par groupe de 3 de groupe .....

## 2.2 Conférence et Tables rondes :

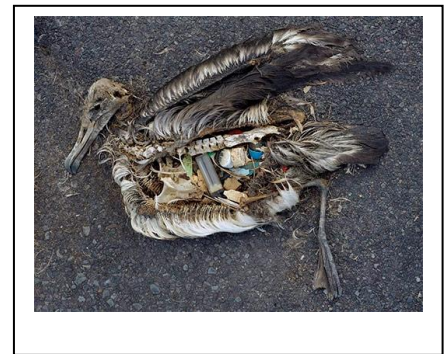
Lundi 16 Novembre 2015

### La profusion des objets entraîne-t-elle un risque pour l'homme ?

Réalisée par des étudiants de BTS Assurance accompagnés de leur Professeur de Culture Générale et expression *Violaine Jacquat*

- Les élèves ont d'abord fait le constat de la situation actuelle : plus le niveau de vie d'un pays est élevé, plus on jette.
- Ainsi, le 7eme continent découvert en 1987 et composé de déchets plastiques, appelé "soupe de plastiques" : situé dans le nord Pacifique, représente 6 fois la France sur 30 mètres de profondeur
- Puis les étudiants se sont penchés sur la notion d'obsolescence programmée des objets : stratégie d'entreprises qui vise à limiter la durée de vie d'un produit pour en vendre plus.
- Mais il y a des solutions pour réduire les déchets : recyclage, tri sélectif, législations....
- Des initiatives existent pour donner une seconde vie aux produits : H et M, le Relais (40 000 tonnes de vêtements collectés) Emmaüs (60000 tonnes) ; la transformation des objets (ex des bouchons de liège transformés en allume feu), le recyclart : Jane Perkins, Christian Champin
- Et aussi pour limiter la consommation : "vivre avec 100 objets": "journée sans achats "
- Et pour conclure, les étudiants s'interrogent et nous interpellent :
- **A t' on besoin d avoir toujours plus pour être heureux ????**

- *Quelques illustrations fournies par cette classe*



### Le 7<sup>e</sup> continent



Trois tables rondes sur le thème du Risque se sont déroulées durant cette semaine spécifique.

## « Innover aujourd'hui quels nouveaux risques ? »

Mardi 17 novembre 2015 de 10h à 11h30

- Animation : Marie Noëlle Etienne

### Intervenants :

Augustin de Laveaucoupet    **Web agency**

Erwan Guillois                      **Carrés Potagers**

Hélène Bernadini                  **Trovalone**

*Des jeunes créateurs d'entreprises, de start up,  
qui nous font partager leur envie, leur motivation*

Augustin de Laveaucoupet : 30 ans BTS puis École  
d'informatique en alternance.

Crée sa propre société de services informatiques ATC-IT, puis  
un site de réservation d'hébergement lors de manifestations  
événementielles : B&Bevents

Erwan Guillois: Ancien élève du Lycée Sud, puis bac pro commerce  
entreprise. A créé Jardismart: mise à disposition de carrés potagers  
urbains puissent jardiner

### Les qualités pour être entrepreneur :

- être persévérant,- être passionné,- être un peu rêveur ce qui permet de surmonter un  
environnement négatif et morose.

### Les motivations :

Il ne faut pas créer une entreprise pour gagner énormément d'argent. La motivation est  
plutôt de vivre sa propre aventure, d'écrire son histoire. En phase de création l'entrepreneur  
ne se sert pas ou peu de salaire mais le plaisir qu'il éprouve au quotidien est plus important

### Le financement de la création :

Ses économies ,La famille ,Les banques ,Les business Angels

Des aides financières à la création d'entreprises existent en grand nombre mais aussi au  
niveau des conseils juridiques, comptables ....

[La création d'entreprise est accessible à tout le monde](#)



## « Les nouveaux Produits d'assurance » « évolution du métier d'assureur »

Mardi 17 novembre 2015 de 16h00 à 17h

### Intervenants :

- **Responsable délégation MAIF**

MAIF : fondée en 1934 par des enseignants au service d enseignants. Pas de salariés jusqu'à fin 1960. 5000 salariés désormais.

Le modèle de la MAIF est unique : on pourrait considérer que c'est un risque mais il est calculé car la mutuelle comme ses sociétaires y trouvent leurs comptes. Néanmoins un changement de stratégie pourrait être un risque comme dans n'importe quelle entreprise mais les sociétaires sont les garants du bon fonctionnement.

Des nouveaux risques apparaissent que les sociétés ne savent pas encore assurer (ex les voitures sans conducteur : Google car)



# Le manager et le risque

Jeudi 19 Novembre

## 1- Albea

Prévention des risques au travail

2-MMA Risques humains et psycho-sociaux

3-Hypermarché ou Entreprise agroalimentaire

Normes/ Risques clients

*L'appréhension de divers risques dans l'entreprise à travers 2 témoignages d'entreprises sarthoises. Impossible malgré la richesse du territoire de trouver un 3ème intervenant*

*Animatrice : MN Etienne*



Emmanuel EGON : responsable qualité environnement. Société Albea : groupe mondial de 1150 employés spécialisé dans la fabrication d emballage pour parfums et cosmétiques

Cursus : Bac mécanique, licence coordinateur qualité. Preventeur depuis 2007

Philippe SZWARCBERG : responsable de la prévention des accidents et des risques professionnels chez MMA. 35000 salariés, 3 structures

Cursus : Bac S, BTS, consultant. A créé son entreprise de communication. A repris ses études, fait un master spécialisé. Puis consultant pour des cabinets d expertise pour les CHSCT

Les risques pour les salariés d'une entreprise industrielle : travaux en hauteur, outil tranchant, risque chimique etc...

Pour les salariés d'une entreprise de services : le risque psycho social, les addictions aux drogues, aux médicaments et même au travail.

**Risque= fréquence x gravité du danger**

**Les qualités pour être « préventeur » :**

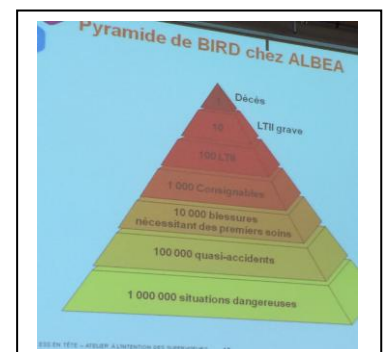
- avoir le sens du compromis, de l'échange et de l'écoute.
- Etre patient, être intègre (juste dans les solutions que l'on apporte.)
- faire preuve de pédagogie : avoir une démarche constructive pour dépasser les conflits.

**Le risque du Préventeur :**

- n est pas toujours bien vu des salariés, peut être perçu comme l'empêcheur>>> il peut être remis en cause.
- Il faut être capable de prendre de la distance par rapport aux situations que l'on rencontre.
- C est un métier dont il ne faut pas attendre de la reconnaissance immédiate

**Le rôle du « Préventeur » :**

- analyse les situations qui génèrent des risques
- met et place les plans d actions qui vont limiter les risques au maximum : formation, plans de prévention, procédures.



**Le risque 0 n'existe pas. Il faut augmenter la maîtrise des risques**

**On peut penser que l'on parlera bientôt plus de bien être au travail plutôt que de risque**

Vendredi 20 novembre 2015 de 10h00 à 12h00

## Osons sortir du cadre

Table ronde préparée par l'association EGEE

### Animateurs :

- Christiane Rouvre
- Bernard Robinet
- Serge Rivet
- Yves de Maria

### Intervenants :

- Auriane REZE
- Michel de Maria
- Gilles Laval dit Garrett



La cadre, ce sont la loi, le règlement, les procédures, la morale: concepts intangibles mais évolutifs

Ce qui nous conditionne : les habitudes, les principes, l'environnement, l'éducation, les codes

Gilles LAVAL : « on ne part pas tout à fait de rien: on part d'une envie, d'une passion. Faire de sa passion, son métier. Vouloir essayer de mener un projet. Risque financier (a vendu sa propre maison pour financer son projet

Pour Michel DE MARIA, « le déclencheur a été le défi: prouver que j'étais capable de quitter le confort de la SNCF ».

Le risque 0 n'existe mais il faut l'estimer, l'anticiper, pour le réduire au maximum

### Les avantages de la prise de risque :

- la liberté. Faire ce que l'on a choisi de faire
- tout gérer de A à Z. Etre son propre patron. La fierté de réussir. Réaliser son rêve (Auriane REZE)
- la satisfaction personnelle de bien faire son travail. + améliorer sa situation financière

### Leurs Conseils aux jeunes

- pour sortir du cadre, il faut des compétences. Si nécessaire se former. Être capable de prouver à son entourage que l'on est capable de réussir
- s'introduire dans les réseaux pour avoir des conseils, pour se faire connaître, pour partager
- bien réfléchir avant de se lancer et bien préparer son projet. Il ne faut pas s'arrêter à ce que les autres disent (tu es trop jeune, tu es une fille...)
- prendre le risque pour ne pas regretter plus tard de ne pas avoir essayé



## CONCLUSION DE SERGE RIVET

(EGEE)

Sortir du cadre, c'est :

- accepter l'erreur voire l'échec
  - maîtriser les risques
- accepter de faire autrement
  - être attentif aux conseils



**« Dans un monde qui évolue très vite la seule erreur est de ne pas prendre de risques »**

**Mark Zuckerberg**

**« JE NE PERDS JAMAIS SOIT JE GAGNE SOIT J APPRENDS »**

**Nelson Mandela**



## Conclusion

Créer du lien avec l'entreprise, tel est l'objectif assigné pour cette semaine particulière.

Les classes de la voie professionnelle ou les étudiants de BTS ont, grâce à leur période obligatoire de présence en entreprise, la chance de la côtoyer. D'autres, par une initiative liée à l'équipe pédagogique de 1<sup>ère</sup> technologique l'ont fait dans le cadre d'une « classe en immersion » en mai 2014-mars 2015. En 2015, et en 2016 les deux classes de 1<sup>ère</sup> STMG sont allées pendant 1 semaine découvrir son fonctionnement afin de mieux appréhender une épreuve d'examen et de faciliter leur choix d'orientation.

Cette nouvelle édition de la semaine Ecole –entreprise a permis à **800 élèves ou étudiants** de rencontrer **une dizaine de responsables d'entreprises**. Nous pouvons nous en réjouir ! Elle est le fruit d'une forte implication des partenaires, intervenants, élèves, étudiants ainsi que des professeurs

Un grand merci à tous !



Déjeuner –Bilan  
de la semaine  
école entreprise  
2014-2015 dans  
un restaurant  
d'application

le 15 janvier 2015.



6/11 le Maine Libre -

### Trovolone innove : des embauches à la clé

Le lancement d'une box dédiée à la sécurité des systèmes d'information déboucher sur la création d'une vingtaine d'emplois en Sarthe en 2016.

**Le Mans, Jeudi 5 novembre.** Yann Mazza, développeur Web, Hélène Bernardini, responsable de la communication, Christine Costa, assistante de direction, Rodor Chabot, ingénieur en réseaux et télécommunication avec Sylvia Bavaux, chargée de développement. Photo - Le Maine Libre -

**Amandine PRIGENT**  
amandine.prigent@maine-libre.com

Le routier et le serveur de stockage des données. « Avec ce système nous souhaitons permettre aux petites entreprises de se prémunir contre le vol de données en interne, le piratage informatique et d'autres sinistres », rappelle Théodor Chabot, expert en cyber-défense. « On s'attend à déployer 1 000 Trovolone box en 2016 et 100 000 dans les trois ans à venir. Ce sera le premier équipement de la sorte sur le territoire européen et nord-américain. »

ouvrir les portes d'un atelier du Mans près du circuit. Les choses sont en cours.

« Parmi les profils recherchés, coup de mêlée seront repris précieusement. Hélène Bernardini, nous aurons besoin de monteurs, d'un cyber-défense, de commerciaux de Hollister. »

Au fur et à mesure l'équipe de Trovolone s'agrandit. En septembre verra Christine Costa, assistante de direction à agrandir le cercle et se des deux fondateurs, deux loupes et une chargée de dé

**Une vingtaine d'emplois courant 2016, une centaine d'ici trois ans**

**12 beta-testeurs**  
Douze chefs d'entreprise ont expé-

Article Ouest France

## Annexe

### « Créer son entreprise » en 2014

➤ Avec l'association « Initiative Sarthe »



Ces interventions réalisées par « Initiative Sarthe » ont pour objectif de sensibiliser nos jeunes élèves à la création d'entreprise .....en s'appuyant sur des statistiques qui prouvent les risques et expliquent les échecs donc les écueils à éviter.

C'est ainsi que les intervenants ont pu présenter le Processus de création d'une entreprise ... DE L'IDEE au LANCEMENT de l'opération

-A l'issue des séquences, les lycéens ont été amenés à compléter une enquête : sur 26 questionnaires récupérés, 8 élèves pensent être un jour à leur compte et tous les autres (à l'exception de 2) ont apprécié être informés sur le processus de création.

